

MATERIAŁY DO ZGŁOSZENIA ROBÓT BUDOWLANYCH

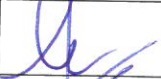

Temat:

PRZEBUDOWA DROGI GMINNEJ PŁAZÓWKA – SZKOŁA - KĄTY W M. PŁAZÓWKA

Inwestor: Gmina Dzikowiec
Ul. Dworska 62
36-122 Dzikowiec

Działki: 405, 435, 441, 442, 446,449, 450, 309, 520,438

Lokalizacja: Płazówka

ZADANIE	PRZEBUDOWA DROGI GMINNEJ PŁAZÓWKA – SZKOŁA - KĄTY W M. PŁAZÓWKA		Data 10.2015
Projektant	mgr inż. Rafał Dziejic	PDK/0023/POOD/08	
Opracował	mgr inż. Leszek Magryś		

STAROSTWO POWIATOWE
w Kolbuszowej
ul. 11-go Listopada 10
33-100 KOLBUSZÓW...

ZAWARTOŚĆ OPRACOWANIA

- I. CZĘŚĆ OPISOWA
 - 1. OPIS TECHNICZNY
- II. CZĘŚĆ RYSUNKOWA
 - 1. PLAN ORIENTACYJNY 1:10000
 - 2. PLAN SYTAUCYJNY 1:1000
 - 3. PRZEKRÓJ NORMALNY 1:50
- III. UPRAWNIENIA

OPIS TECHNICZNY

1. TEMAT OPRACOWANIA

Tematem opracowania jest projekt przebudowy drogi gminnej Płazówka – Szkoła - Katy w m. Płazówka

2. PODSTAWA OPRACOWANIA

- zlecenie inwestora
- mapa gruntowa w skali 1:2000
- rozporządzenie MTiGM z dnia 2 marca 1999r w sprawie warunków technicznych jakim powinny odpowiadać drogi i ich usytuowanie (Dz.U. nr 43 z dnia 14 maja 1999 poz. 430)

3. PRZEDMIOT OPRACOWANIA

Przedmiotem opracowania jest przebudowa drogi gminnej Płazówka - Kąty w m. Płazówka. Droga stanowi dojazd do osiedla domów jednorodzinnych oraz pół od strony drogi powiatowej relacji Kolbuszowa – Kopcice o długości 875, 43 m.

4. STAN ISTNIEJACY

Droga znajduje się w miejscowości Płazówka w gminie Dzikowiec i stanowi ciąg komunikacyjny od drogi powiatowej do osiedla domów oraz pól. W chwili obecnej droga jest o nawierzchni żwirowo - piaskowej szerokość ok 5,0m. Droga jest skoleinowana i częściowo zniszczona w wyniku działania czynników atmosferycznych jak również przez pojazdy transportowe poruszające się po tej drodze.

5. STAN PROJEKTOWANY

a) SYTUACJA

Projekt przebudowy istniejącej drogi gminnej polegać będzie ułożeniu warstwy wyrównawczej z tłucznia kamiennego gr 15cm oraz dwóch warstw bitumicznych o grubości całkowitej 7cm. Pozwoli to na poprawę parametrów komfortu jazdy.

Istniejące pobocza należy odbudować na szerokość 0.5m i ułożyć na nich w-wę tłucznia kamiennego 0/12.8 o gr. 7cm.

b) KONSTRUKCJA JEZDNI

Istniejące podłoże na drodze zostanie wyrównane i zagęszczone. Dodana zostanie dodatkowa warstwa wyrównawcza z kruszywa łamanego stabilizowanego mechanicznie grubości 15 cm oraz dwie warstwy bitumiczne : w-wa wiążąca gr 4cm i w-wa ścieralna gr 3cm z betonu asfaltowego.

c) ODWODNIENIE

W chwili obecnej odwodnienie odbywa się na teren przyległy.

6. ISTNIEJĄCE URZĄDZENIA INFRASTRUKTURY TECHNICZNEJ

Nie przewiduje się zabezpieczenia sieci.

7. OCHRONA ŚRODOWISKA

Planowana inwestycja nie jest przedsięwzięciem mogącym znacząco oddziaływać na środowisko, zlokalizowana będzie na obszarze specjalnej ochrony ptaków NATURA 2000 „Puszcza Sandomierska” (PLB 180005), względem którego obowiązują zapisy art.33 ust.1 ustawy z dnia 16 kwietnia 2004 r. o ochronie przyrody (Dz. U. Nr 92, poz. 880, z póź. zm.)

Przebudowa ww. drogi w trakcie realizacji nie będzie miała znaczącego i długotrwałego oddziaływania na środowisko naturalne.

W trakcie trwania robót budowlanych mogą występować okresowe przekroczenia norm hałasu związane z pracą maszyn i urządzeń oraz sprzętu transportowego. Jednakże wpływ ten będzie miał charakter krótkotrwały i przemijający, będzie się cechował niskim poziomem uciążliwości. Dla zminimalizowania tego wpływu Wykonawca będzie wykonywał prace emitujące najwięcej hałasu w porach najmniej szkodliwych dla warunków środowiskowych. Może występować okresowe i krótkotrwałe zwiększenie emisji spalin w trakcie trwania prac budowlanych. Wpływ ten jednak nie będzie przekraczał emisji

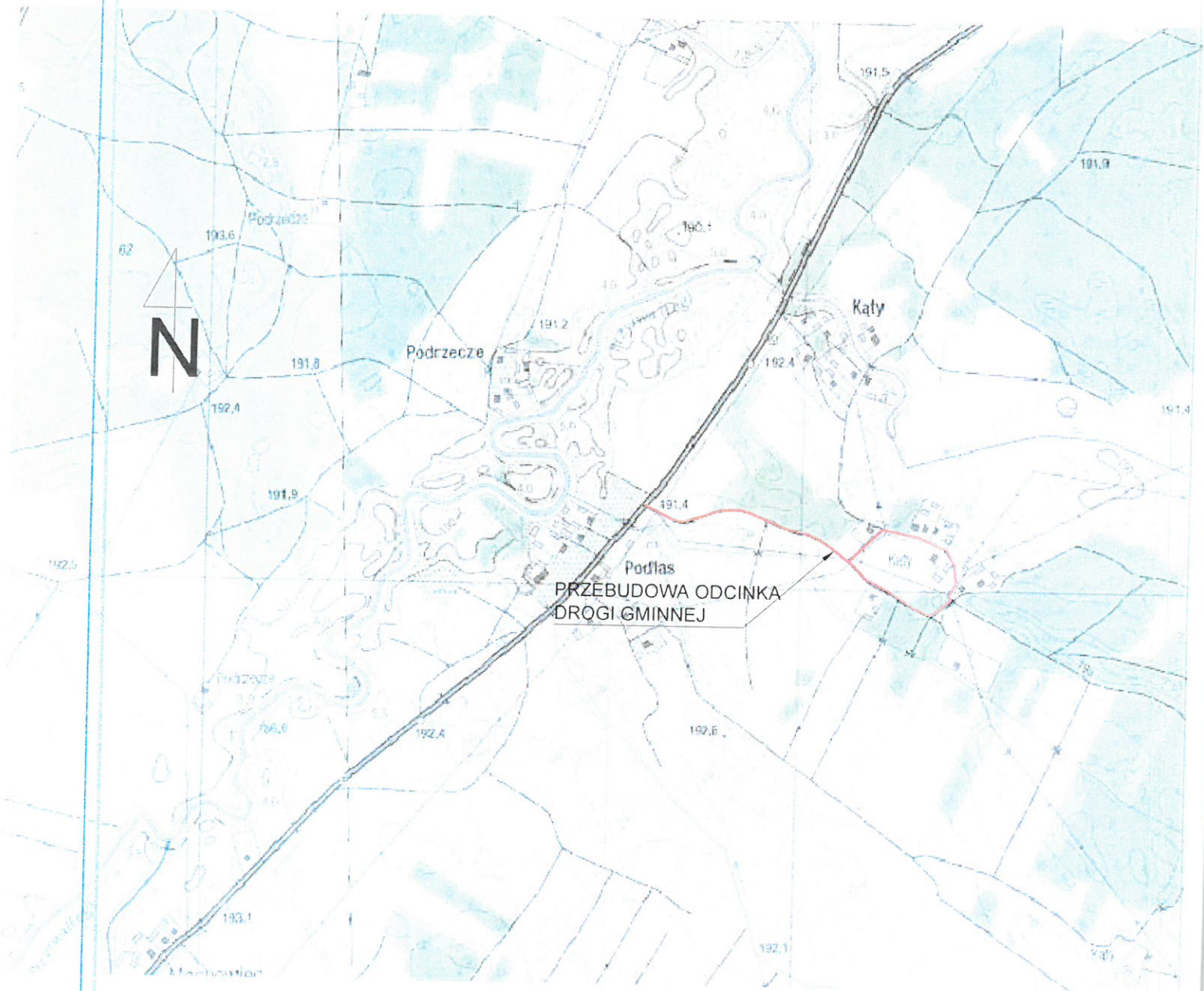
dopuszczalnych norm i ustanie po zakończeniu prac budowlanych. Do zminimalizowania tego wpływu Wykonawca będzie użytkował sprzęt zgodnie z przepisami BHP, warunkami technicznymi jakimi powinny odpowiadać pojazdy i maszyny dopuszczone do ruchu (ważne badania techniczne). Sprzęt i samochody przeznaczone do transportu będą zaopatrywane w paliwo w miejscach do tego przeznaczonych. Droga nie jest wyposażona w system kanalizacyjny, wody opadowe odprowadzone zostaną powierzchniowo do istniejących rowów przydrożnych, gdzie ulegną zanikowi poprzez wsiąkanie. Realizacja projektu i prowadzone roboty budowlane wpłyną okresowo na naruszenie terenu oraz szaty roślinnej w bezpośrednim sąsiedztwie miejsca realizacji projektu. Wpływ ten będzie dotyczył pracy maszyn i będzie miał charakter krótkofalowy, ustanie po zakończeniu inwestycji. Po zakończeniu prac budowlanych Wykonawca zostanie zobowiązany do przywrócenia terenu w obrębie realizacji inwestycji do stanu pierwotnego. Roboty prowadzone będą w pasie drogowym. Realizacja wyszczególnionej wyżej inwestycji wykazuje jednoznacznie pozytywny wpływ powstałej infrastruktury na stan środowiska naturalnego w jej obrębie. Przebudowa drogi poprawi płynność ruchu pojazdów, co przyczyni się do mniejszej emisji spalin do atmosfery oraz mniejszej emisji hałasu. Realizacja przedmiotowych robót ma charakter lokalny, zakres robót będzie krótkotrwały i nie wpłynie w znacznym stopniu na istniejący stan środowiska oraz nie naruszy stosunków wodnych. W związku z powyższym planowana inwestycja pozwala na wyciągnięcie następujących wniosków:

- Przyczyni się do poprawy klimatu akustycznego (zmniejszenie emisji hałasu przenikającego do środowiska z ruchu pojazdów po równej nawierzchni),
- Zmniejszy się emisja zanieczyszczeń pyłowo-gazowych, która powstaje ze spalania paliw w silnikach (zmniejszenie zużycia paliw-płynna jazda),
- Nie zmienia stosunków międzyludzkich, nie wprowadza konieczności podziału siedlisk, połączeń komunikacyjnych,
- Nie spowoduje potrzeby budowy objazdów i dodatkowych zabezpieczeń,
- Nie spowoduje zmian w zakresie migracji zwierząt dzikich i domowych,

- Nie spowoduje dodatkowej wycinki drzew i krzewów, wyeliminowane będą tylko krzewy porastające rowy i pobocze drogi ograniczające widoczność i tworzące zagrożenie dla poruszania się pieszych i pojazdów,
- Nie spowoduje zmian w stosunkach wodnych,
- Nie spowoduje pogorszenia jakości sanitarnej powietrza w stosunku do stanu istniejącego,
- Nie spowoduje wzrostu zanieczyszczenia wód gruntowych.

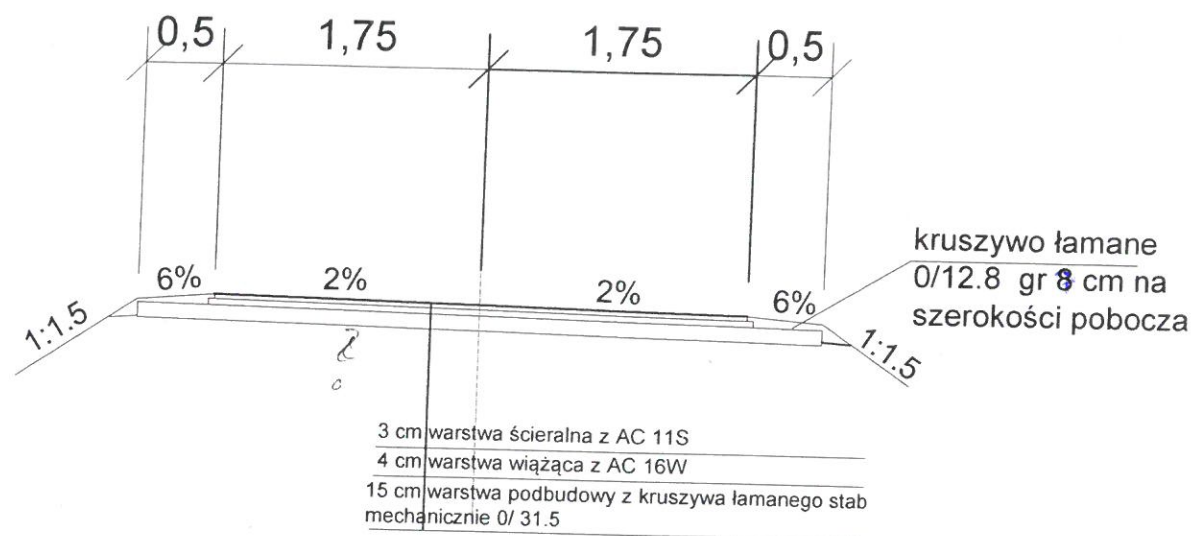
Wszystkie roboty przy przebudowie drogi będą prowadzone poza okresem lęgowym ptaków. Biorąc pod uwagę całokształt oddziaływania należy wskazać, że realizacja inwestycji wpłynie pozytywnie na środowisko we wszystkich elementach wpływających obecnie na zanieczyszczenie środowiska.

mgr inż. Rafał Dziejcio
UPRAWNIENIA DO PROJEKTOWANIA
I KIEROWANIA ROBOTAMI BUDOWLANYMI
W ZAKRESIE DRÓG BEZ OGRANICZEŃ
PDK/023/POOD/08
PDK/020/OWOD/12

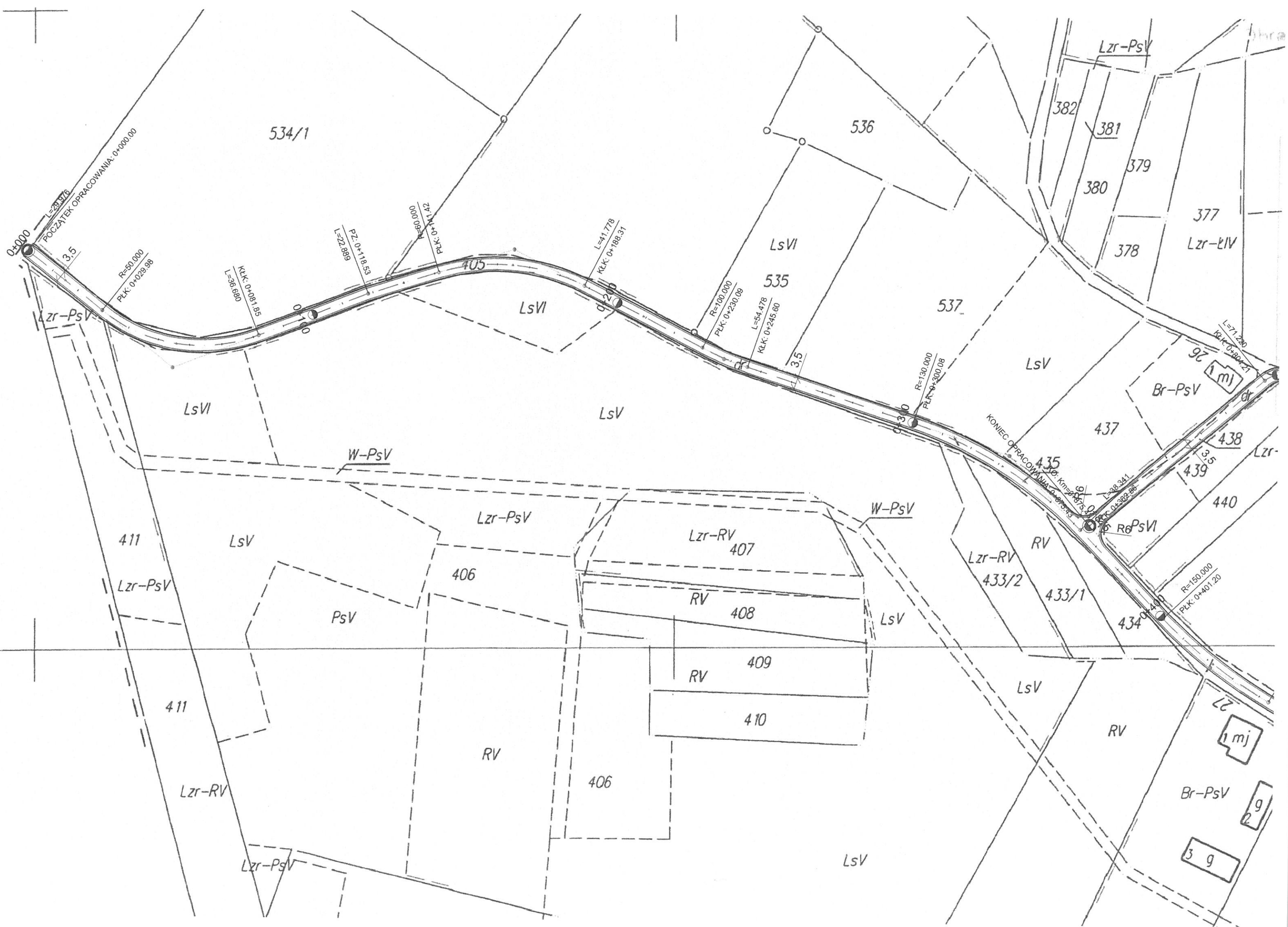


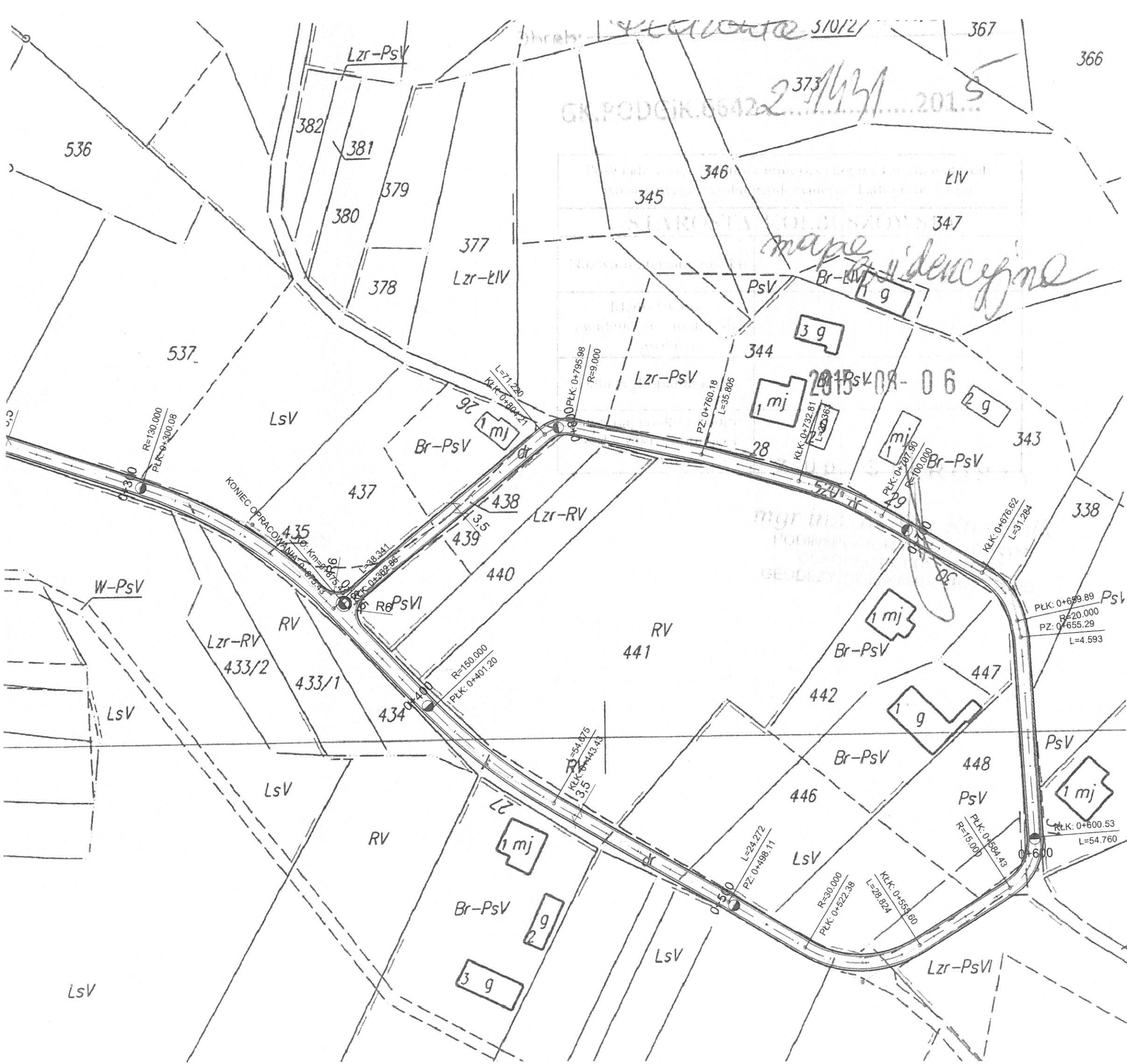
NAZWA OBIEKTU	Przebudowa drogi gminnej Plazówka - Szkoła - Kąty w m. Dzikowiec		
INWESTOR	GMINA DZIKOWIEC		
NAZWA OPRACOWANIA	MATERIAŁY DO ZGŁOSZENIA ROBÓT BUDOWLANYCH		
NAZWA RYSUNKU	plan orientacyjny		
PROJEKTANT	mgr inż Rafał Dzedzic	NR UPR: POK/0023/POOD/08	<i>[Signature]</i>
OPRACOWAŁ	mgr inż Leszek Magryś		<i>[Signature]</i>
SKALA 1:10000	DATA 10.2015	NR RYS: 1	NR EGZ: <i>[Signature]</i>

Przekrój normalny drogi



NAZWA OBIEKTU	Przebudowa drogi gminnej Płazówka -Szkoła - Kąty w m. Dzikowiec		
INWESTOR	Gmina Dzikowiec		
ETAP OPRACOWANIA	Materiały do zgłoszenia robót budowlanych		
NAZWA RYSUNKU	PRZEKRÓJ NORMALNY		
PROJEKTANT	mgr inż Rafał Dziedzic	NR UPB: PDK/0023/POOD/08	<i>[Signature]</i>
OPRACOWAŁ	mgr inż Leszek Magryś		<i>[Signature]</i>
SKALA 1:50	DATA 10.2015	NR RYS 3	NR EGZ <i>[Signature]</i>





LEGENDA

	OŚ DROGI
	JEZDNIA DROGI (BITUMICZNA)
	PROJ. POBOCZE GRUNTOWE

NAZWA OBIEKTU	Przebudowa drogi gminnej Płazówka - Szkoła - Kąty w m. Dzikowiec		
INWESTOR	Gmina Dzikowiec		
NAZWA OPRACOWANIA	MATERIAŁY DO ZGŁOSZENIA ROBÓT BUDOWLANYCH		
NAZWA RYSUNKU	plan sytuacyjny		
PROJEKTANT	mgr inż Rafał Dziezic	NR UPR: PDK/0023/POOD/08	
OPRACOWAŁ	mgr inż. Leszek Magryś		
SKALA 1:1000	DATA 10.2015	NR DRS 2	